

1月号 あさのがわ

月号



2014年1月20日発行

みやちくじちしんこうかい 広報

宮地区自治振興会

甲賀市甲南町野川818

甲南第三地域市民センター内

電話 0748-86-8518

FAX 0748-86-8519

謹賀新年



野川 白岩神社「しめ縄焼き」

明けまして

おめでとうございます

新年をすがすがしい気持ちでお迎えの事と思えます。

本年も宮地区自治振興会は、地域と共に、地域のために歩んでいきたいと考えています。皆様のご協力をお願いいたします。

【新年の行事】

しめ縄集め しめ縄焼き

六十年以上前から続く上下野川の行事です。正月が過ぎ初めの日曜日に、子どもたちが各家を廻り飾り終えたしめ縄を集め日吉神社まで持ち寄ります。宮守さんの祈禱の後境内で集めたしめ縄を山のように高くして焼く催事。(現在下野川では少子化により子どものしめ縄集めは中断中)

その後日吉神社の鏡餅を子どもたちに振る舞われます。お正月のけじめと、子どもたちの成長を祈念し代々受け継がれてきた行事です。始まった当初から民生委員さんが中心となってお世話をいただいています。

十五年ほど前までは年の瀬には、中学生が裏白を新田まで採りに行き、各戸に配り、年の初めには小学生がしめ縄を集め、焼いてもらう、野川の年末年始の風物詩でした。

平成 25 年度 宮地 おもしろマ



2月

- ◎第三小卒業生にお祝い
- ◎宮の歴史文化調査保存事業をまとめる
- ◎平成 25 年度事業総括
- ◎決算書作成
- ◎次年度事業計画
- ◎次年度予算書作成



1月



おもしろ
マ

広報あさのがわ発行

3月

ソチオリンピック開催

広報あさのがわ発行予定



◎第三小 草刈りボランティア

9月



◎第三学区運動会

広報あさのがわ発行

8月

2020東京オリンピック決

台風18号甲賀市に特別警報、宮地区に
甚大な被害をもたらした

◎宮の古き良き時代を
語ってもらう



広報あさのがわ発行

7月

◎市長の「ぐるっと」



6月

富士山世界遺産に

◎子供会研修旅行(5日)
名古屋市科学館 & JR リニア

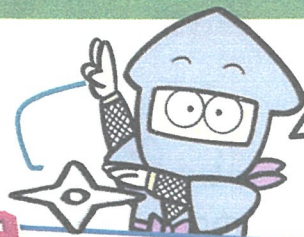


広報あさのがわ発行

長嶋・松井に国民栄

区自治振興会

アップ



拙者の手裏剣道場で腕を上げた諸君！
その後腕を磨いておるか！
しっかり励めよ！
なに？真冬のゴルフで大事な腕を痛めた？
おぬし！破門じゃ！

◎わくわくフェア

12月



2013年の漢字『輪』に決定

広報あさのがわ発行

◎滋賀の宮村復刻版
滋賀の宮村現代訳版配本

10月



◎『滋賀の宮村復刻版』出版記念講演会
◎忍にん寄席
滋賀の宮村復刻版 出版記念講演会
地区自治振興会



11月

甲賀市議会議員選挙



出発進行！

- ◎新理事決定・新役員決定
- ◎予算や事業計画作成
- ◎子供会研修旅行下見
- ◎第3回定期総会開催(30日)

4月

5月

鉄道博物館

賞



ごちそうさん

朝の人気ドラマ、「ごちそうさん」のロケが上野川笹ヶ谷池周辺で行われます。1月17日(金)から約5日間の内3日をロケ日の予定で(天候や進行状況により日程が変わる事もあります)行われます。

ロケには主役の、め以子役の杏さんと和枝役のキムラ緑子さんが来られます。地域の人たちもロケがスムーズに進むよう協力しています。

先日も、NHKのスタッフと、め以子さんがにんじんを収穫する畑の畝立てを凍てついた畑で行ってきました。

当日の見学は可能ですが、撮影機材を載せた大型車が進入しますので、撮影場所周辺、公民館付近への車の進入及び、道路への駐車は厳禁とさせていただきます。

上野川での撮影されたシーンは2月中旬頃放送予定です。是非ご覧下さい。

尚他にも甲賀市内で油日神社などいくつかの場所でロケが行われるようです。

県道甲賀阿山線



道路整備決定

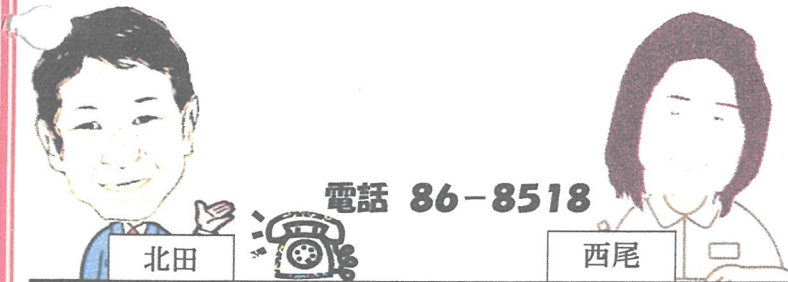
甲賀町滝と旧町境より、野川側が未整備だった県道甲賀阿山線の拡幅整備事業が動き出しました。本年度内(2月1日～3月末まで)に、測量作業と、基準点の杭打ちが始まります。

未整備区間は道路が狭く、見にくい箇所もすれ違い困難な場所も随所にあり、早くから拡張整備を希望していました。甲賀町側からも新名神への接続道路として近年通過車両が多く、未整備区間の拡幅を望む声が高まり、昨年には甲賀町滝、大原市場、高野、甲南町下野川、上野川、下馬杉の各区長さんの連名で要望書を県に提出したところでした。

完成までには、まだまだ時間を要する事と思いますが、うれしいニュースとしてお知らせします。

知っている便利な行政サービスをご紹介します!

知っている便利! 自動交付機



甲南第三地域市民センターだより

自動交付機って?

住民票、印鑑登録証明書などの証明書を申請書なしで発行できます。

自動交付機を使用するには『住民基本台帳カード』か『こうか市民カード』(いずれも、暗証番号を登録したもの)が必要です。

○利用できる時間

平日)午前 8:00～午後 8:00

土日祝)午前 9:00～午後 5:00

甲南第一地域市民センター(甲南庁舎)他
水口庁舎、旧支所に設置しています。

一月も、もう半ば、
猛烈な寒波が日本に
到来しているようだ
が、滋賀県南部は至
つて穏やか、寒くはあ
るが大雪も降らない
し、乗れるような氷
も張らない。アメリ
カではナイヤガラ
滝も凍りつき、まるで
映画「ブレイク・ア
ウト」の来襲を
見るような光景に息
を飲む。
この地でも戦後ま
もなく、厳しい寒
さが続き、池の水は
十センチ以上になり
池の上で柴作りの作
業をしたと、死んだ
母から聞いたことが
ある。石油ストーブ
も無い時代に、すき
ま風の吹く立付け
の悪い屋敷、想像以
上に厳しい生活だっ
たのであろう。
部屋に帰ればエア
コンのスイッチに直
ぐに手が行き、ボタ
ン一つで風呂が沸く、
ただし、高い電気代
と、百円を超える灯
油代が、家計を凍え
させます。
今年も愛読よろ
しくお願ひします。

編集後記